



openvalue  
foundation

# Memoria 2018





openvalue  
foundation

**openvaluefoundation.org**

Calle de José Abascal 45 Planta 0

28003 Madrid - España

Tfno. +34 91 186 03 76

info@openvaluefoundation.org

FOTOS DE PORTADA (DE IZQUIERDA A DERECHA):  
ONE ACRE FUND, YUNUS SOCIAL BUSINESS,  
ACUMEN, ARIANNE MARTÍN, TODD SHEPHARD,  
BEYOND SUNCARE, ONE ACRE FUND, YEEYUEN  
KWONG Y ACUMEN



[facebook.com/Open-Value-Foundation](https://facebook.com/Open-Value-Foundation)



[@openvaluefoundation](https://@openvaluefoundation)



[@OpenValueFound](https://@OpenValueFound)



[linkedin.com/company/openvaluefoundation](https://linkedin.com/company/openvaluefoundation)

# Índice

**Bienvenida**

Página 7

**Resumen  
Ejecutivo**

Página 8

**Nosotros**

Página 80

**Cuentas**

Página 82

## Nuestras áreas

**1.**

**Qué  
hacemos**

Página 10

**2.**

**Por qué  
lo hacemos**

Página 18

**3.**

**Misión, visión  
y valores**

Página 24

**4.**

**Cómo  
lo hacemos**

Página 28

**5.**

**Oportunidades  
Implementando  
el modelo**

Página 34

**6.**

**Mentes  
Divulgando  
el modelo**

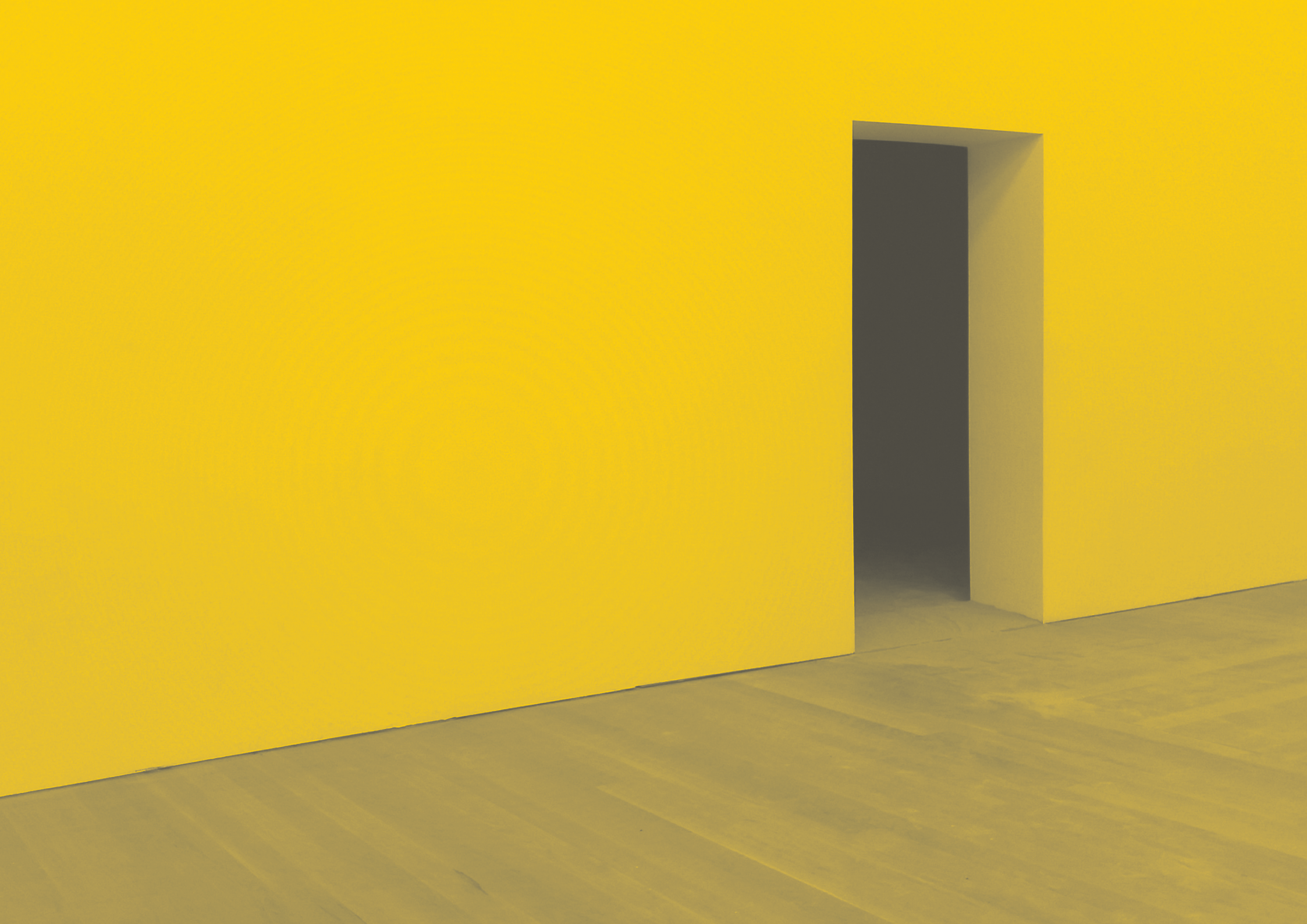
Página 62

**7.**


**2019  
Ideas y deseos  
de futuro**

Página 72







“Confiamos  
en las personas  
y en su potencial  
para desarrollarse;  
solo tenemos que  
abrir puertas” 

**María Ángeles León López** Co-fundadora de Open Value Foundation







# Carta

“

**Esta es la primera memoria de Open Value Foudation. Es un momento súper emocionante para nosotros, son muchos años de trabajo en la sombra como nos gustaba hacerlo.**

“Que no se entere tu mano izquierda de lo que hace tu mano derecha”, manteniendo siempre un perfil bajo, pensando que era lo mejor para nosotros y nuestros beneficiarios. Pero, después de nuestros tres años de vida en Londres, nos dimos cuenta de que teníamos la responsabilidad de compartir con los demás nuestros aprendizajes, sobre todo nuestros errores, para facilitar el camino a los que vendrán después de nosotros. Yo aprendí mucho en esos años sobre cómo hacer filantropía “consciente”, pensando en el impacto y en el beneficiario por encima de nuestras inclinaciones, y sobre cómo avanzar en la sostenibilidad de nuestra fundación y de los proyectos que apoyábamos.

Esta memoria es una prueba para nuestra timidez, para nuestras ganas de permanecer en el anonimato. Es nuestra primera memoria y responde a años de conciencia profunda de que solo ayudamos porque tenemos la suerte de haber recibido en esta vida más oportunidades que otros. Somos conscientes de que el talento se reparte por igual y sin embargo las oportunidades, los recursos financieros, los contactos no... Esta es la desigualdad que Open Value Foundation quiere mitigar.

Ya desde 2006 nos dimos cuenta que los modelos filantrópicos tradicionales que aplicábamos creaban relaciones de dependencia, en lugar de liberar y dar oportunidades a las personas, respetando su dignidad. Por eso veréis que en los últimos años estamos girando nuestro rumbo hacia modelos de relación económica y no de dependencia, como pueden ser los préstamos blandos, nuestro modelo híbrido de préstamos y donaciones, etc.

Lo que no ha cambiado nada desde la primera vez que decidimos hacer una donación es la alegría de dar, la sensación tan agradable, el calorito en el corazón que sentimos cada vez que vemos y podemos comprobar que nuestra ayuda llega a las personas que nacieron con menos suerte que nosotros.

Esta alegría de dar se mantiene también en nuestro nuevo modelo filantrópico.

Nunca ha importado el tamaño de nuestras donaciones y si lo que se donaba era tiempo, una sonrisa o dinero, la emoción es la misma, alegría. La vocación final de nuestra fundación es desaparecer, nuestro éxito será el día en que nos levantemos y no haya nadie al que necesitemos ayudar, sino que todos tengamos un trabajo digno y un nivel de vida que nos permita desarrollarnos al máximo como personas.

**Espero que disfrutéis de esta memoria y de nuestros queridos proyectos tanto como nosotros durante estos casi 20 años de filantropía.**

**María Ángeles León López**

Directora y Cofundadora de OVF



María Ángeles León  
López y Francisco  
García Paramés,  
fundadores de OVF



# Resumen Ejecutivo



2018 refleja el nuevo modelo híbrido que combina la filantropía tradicional con las inversiones sociales, lo que se conoce como 'blended finance'.

## 2018, un año de grandes avances para la Fundación Open Value

Hemos empezado a experimentar nuestro modelo híbrido y su funcionamiento

**T**ras 15 años de labor filantrópica apoyando proyectos en España y África y durante los que, además de la filantropía tradicional, apoyamos proyectos de capital paciente y micro-finanzas de organizaciones pioneras en estos conceptos, en 2016 nuestros fundadores decidieron:

- 1. compartir los aprendizajes de esta trayectoria de experiencias,** y
- 2. empezar a desarrollar proyectos directamente.**

Open Value trabaja con un modelo híbrido que abarca desde donaciones filantrópicas hasta la inversión de impacto y que tiene el impacto social como

centro de navegación y el trabajo en red dentro del ecosistema como estrategia principal.

Queremos apoyar y fomentar nuevas formas de abordar los problemas de la sociedad, con modelos y herramientas más sostenibles e innovadoras, y trabajando en alianza con los actores claves del ecosistema, aunando la experiencia y pasión de sus fundadores en el mundo de la filantropía y la inversión.

Herramientas como la medición del impacto con KPIs entendibles por el mundo financiero, el capital semilla aplicado a la filantropía, el venture philanthropy,

la asistencia técnica a los emprendedores sociales y la inversión de impacto, están inspiradas en las experiencias de nuestros partners y en nuestra propia experiencia, y nos permiten complementar nuestras acciones anteriores y entender mejor el impacto de nuestra labor social.

Estamos comprobando que la combinación de los modelos tradicionales con herramientas y modelos innovadores y sostenibles contribuye a generar más impacto y a fortalecer el ecosistema.

Nuestro nuevo lema, "abrir oportunidades y mentes", surge de una doble vocación y misión:

- **apoyar y facilitar nuevas oportunidades de desarrollo usando modelos y herramientas más sostenibles,** y
- **sensibilizar y formar al ecosistema y la sociedad en esos nuevos modelos y**



### **soluciones para contribuir a resolver los problemas de la pobreza.**

En Open Value Foundation analizamos los problemas de la pobreza y su origen para identificar oportunidades de desarrollo y buscar soluciones innovadoras y sostenibles a estos problemas.

Para cumplir nuestra misión en 2018 hemos duplicado nuestro presupuesto (de 735.142€ en 2017 a 1.672.145€) y hemos continuado dando apoyo a organizaciones y empresas sociales que usan modelos de negocio en su lucha contra la pobreza.

Organizaciones como One Acre Fund, Yunus Social Business o Acumen, organizaciones que transforman nuestras donaciones en capital paciente que prestan, por ejemplo, a pequeños agricultores o empresas de energía. Una vez recuperado, el capital paciente se convierte en un fondo recurrente que va a contribuir

a una mayor sostenibilidad de estas organizaciones y de las receptoras de los préstamos. Hemos diversificado la naturaleza de nuestro apoyo para incluir, además de donaciones, inversiones directas, como la realizada en Husk Ventures, una empresa social en estado muy inicial que ha desarrollado una técnica innovadora para hacer biocarbón de la cáscara de arroz y conseguir una fuente verde y eficiente de energía para los molinos agrícolas y un fertilizante orgánico y barato para sus agricultores.

También hemos identificado una necesidad importante de muchas organizaciones y empresas sociales de recibir apoyo técnico en temas financieros y de medición de impacto, por lo que hemos incluido este tipo de apoyo a organizaciones como Hope Development Initiative en Uganda o Fundación Sánchez Toledano en Perú.

Conscientes de la importancia y rigor necesarios para identificar y evaluar a las organizaciones y proyectos con mayor potencial y posibilidad de recibir este tipo de apoyos, hemos establecido alianzas con aceleradoras de proyectos sociales, Unreasonable East Africa (ahora Shona) en Uganda y Ship2B en España.

En línea con nuestra vocación de conectar, unir y colaborar con todos los agentes del ecosistema del desarrollo e impacto social, hemos conseguido forjar algunas alianzas estratégicas claves, como nuestra participación en la creación del National Advisory Board de la Inversión de Impacto en España con Foro Impacto, nuestro acuerdo con ESADE para apoyar el desarrollo de la venture philanthropy en España, el convenio con CODESPA para apoyar el Observatorio de la Pobreza

### **¿Qué es el capital paciente?**

**Se trata de dejar operar al libre mercado para encontrar los resultados más positivos en el largo plazo. En un mundo altamente competitivo en el que la gente necesita resultados inmediatos, solo se gana si otros pierden. Los países en vías de desarrollo necesitan paciencia para crecer, la misma paciencia que se tuvo cuando se desarrollaban los países que hoy en día son las grandes potencias mundiales.**

FOTO: YUNUS SOCIAL BUSINESS



y desarrollar un índice para el crecimiento inclusivo para empresas, y nuestro convenio con el Centro de Estudios Africanos de Oxford (CSAE), que investiga el impacto potencial de proyectos innovadores de desarrollo en África.

Queremos agradecer el trabajo y compromiso de las más de 20 organizaciones amigas a las que apoyamos y resaltar el impacto que su esfuerzo y compromiso tiene en las personas menos favorecidas. Estas organizaciones son nuestros ojos y brazos allá donde los nuestros no llegan. Gracias también a las organizaciones y personas que nos apoyan y a nuestro equipo de trabajo; entre todos estamos construyendo un ecosistema más comprometido y unido en pro de un mayor impacto social para todos.

***¿Quedan muchas oportunidades por identificar y muchas mentes por abrir!***

# 1

En 2018 esta agricultora del programa de One Acre Fund en Ruanda ha mejorado sus ingresos en +160\$ al año gracias al plan de compra a crédito de insumos y servicios agrícolas.

FOTO: ONE ACRE FUND





Qué  
hacemos

# Área

# Oportunidades

**Implementar  
el Modelo  
Híbrido OVF**

Promover  
y facilitar  
oportunidades

## 1.

**Oportunidades  
de desarrollo**

para que las personas cubran  
sus necesidades básicas.

## 2.

**Oportunidades  
de aprendizaje**

para contribuir al  
empoderamiento de las  
personas.

## 3.

**Oportunidades  
de financiación**

para organizaciones que  
trabajan para solucionar los  
problemas de la pobreza de  
forma sostenible, generando  
ingresos y creando empleo en  
cualquier sector.

# Área Mentes

## Divulgar el Modelo Híbrido OVF

Promover  
y facilitar el  
trabajo en red

# 1.

## Fomentamos la colaboración

y las alianzas entre diferentes  
agentes del ecosistema.

# 2.

## Apoyamos la investigación y divulgación

de nuevos modelos de  
desarrollo para facilitar el  
aprendizaje y fortalecer el  
ecosistema.

# 3.

## Formamos

sobre la medición de impacto  
y la teoría del cambio.



# Fondos

2018

# 1.672.145€

desembolsados



## Oportunidades

### 1.098.486€

Filantropía  
**339.046€**

Venture philanthropy  
**719.440€**

Inversiones sociales  
**40.000€**

## Mentes

### 573.659€

Ecosistema  
**241.578€**

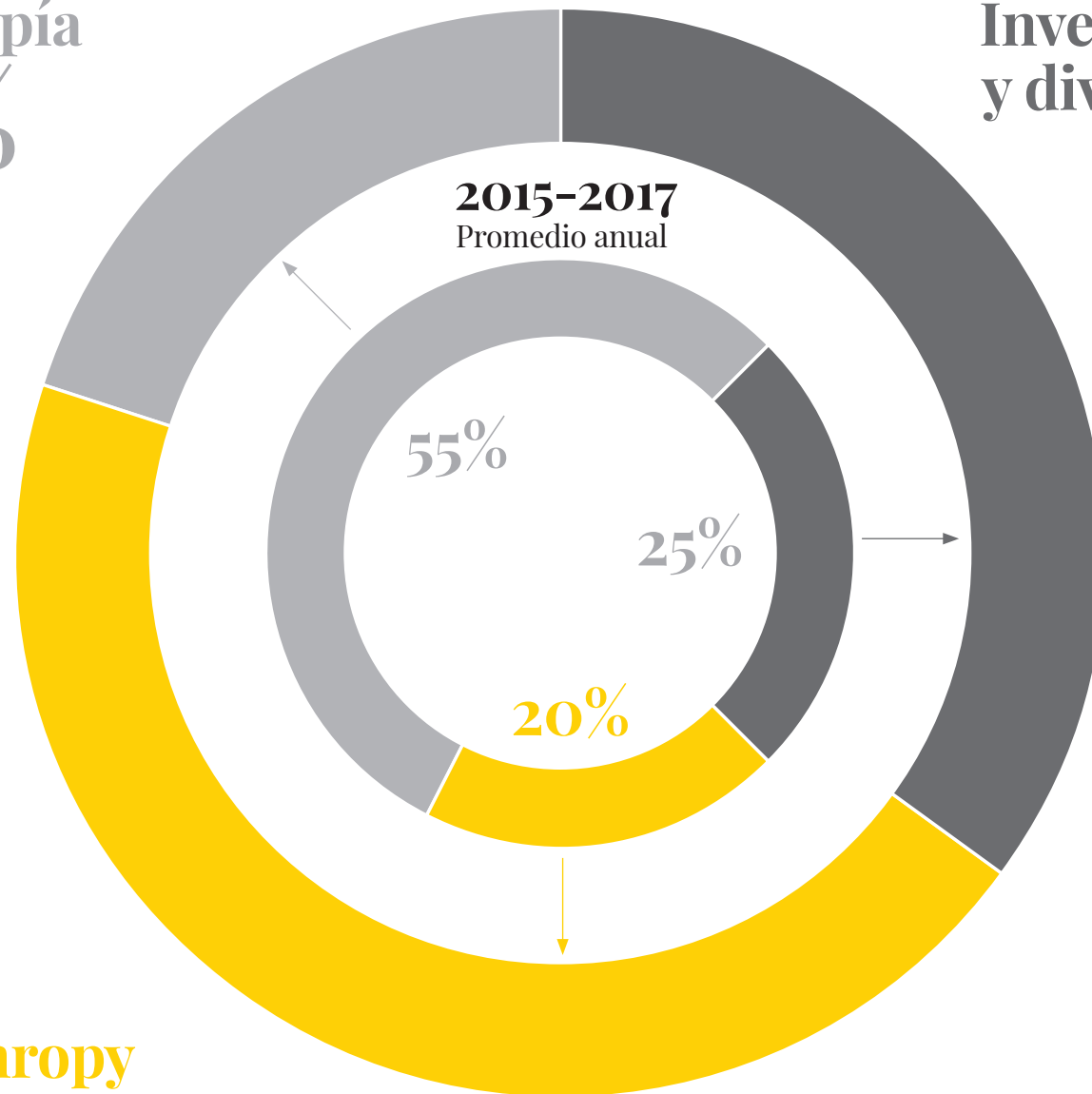
Investigación  
**332.081€**

# ¿Cómo se han repartido? 2018

Filantropía  
20%

Investigación  
y divulgación  
35%

45%  
Venture  
philanthropy



OVF ha pasado de donar un promedio de aproximadamente 800.000€/año a casi **1.700.000€**. Las áreas de venture philanthropy e investigación y divulgación pasan a ser prioridad para nuestra fundación frente a la filantropía tradicional y **en línea con el nuevo modelo híbrido.**





Por geografía →

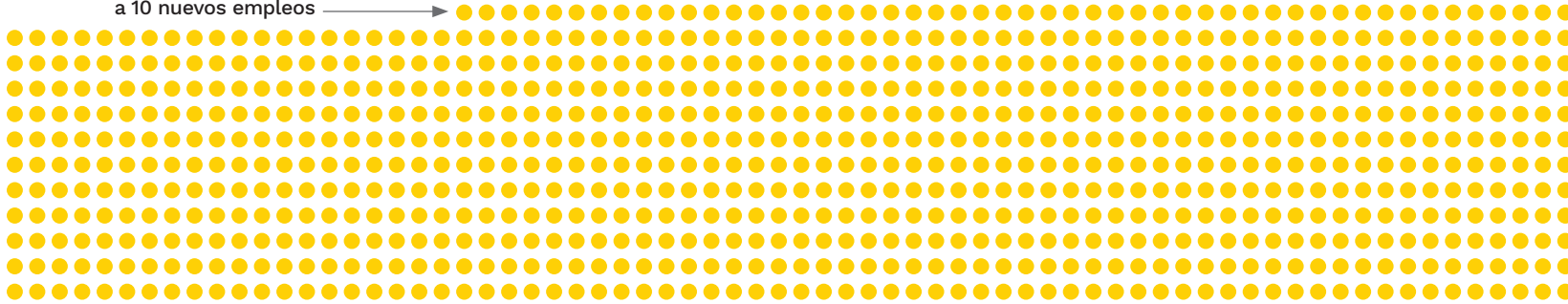


OVF destina casi la mitad de sus fondos a apoyar el desarrollo de los países de África del Este. El resto del apoyo se distribuye entre España y otros países en Latinoamérica y Asia.

9

Alianzas  
estratégicas

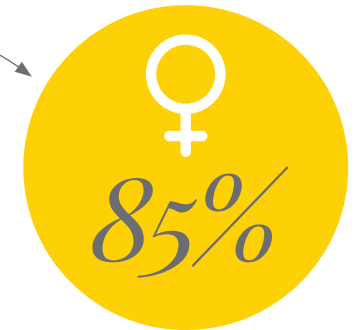
Cada círculo equivale  
a 10 nuevos empleos



**+4.000 puestos de trabajo**

*Personas beneficiadas:*

+ 2000.0000



Apoyamos

27

organizaciones

Eventos

10


Eventos  
con impacto

5&8

Eventos anfitrión  
& patrocinados

+25

Connections  
powered



A través de Acumen  
invertimos en capital  
paciente en Gulu,  
una cooperativa  
de productores de  
algodón orgánico  
en Uganda que ha  
mejorado la vida  
de más de 10.000  
pequeños agricultores.

FOTO: TODD SHEPHARD





Por qué  
lo hacemos

# Historia

EN OCTUBRE DE 1997, MARÍA ÁNGELES Y FRANCISCO CONTRAEN MATRIMONIO EN MADRID. EL PADRE D. PABLO D'ORS CELEBRA LA CEREMONIA



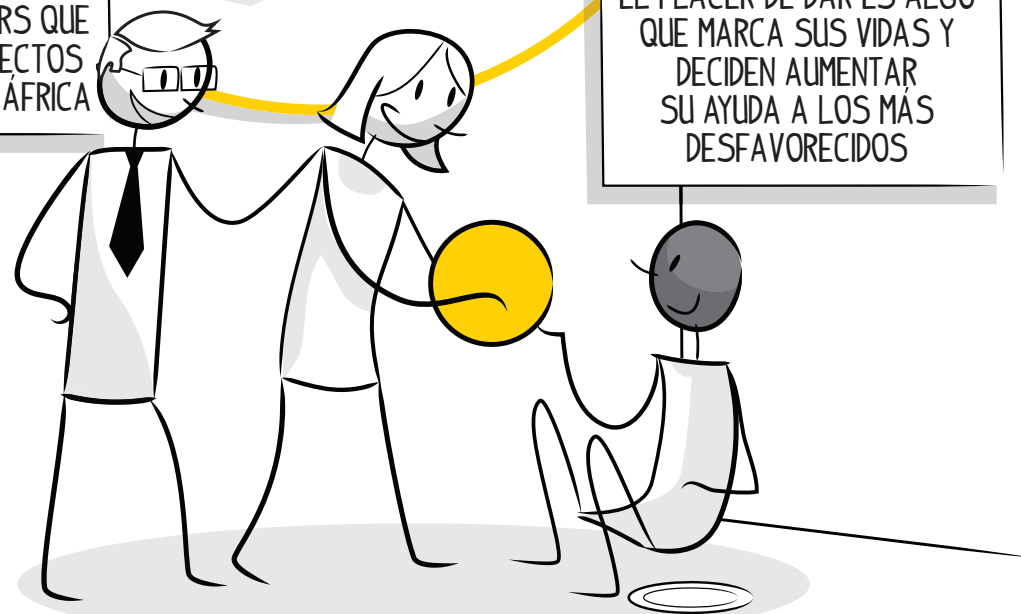
SUS CARRERAS PROFESIONALES VAN BIEN, EL MATRIMONIO SE SIENTE AFORTUNADO Y MOTIVADO POR LOS TESTIMONIOS DE D. PABLO DECIDE AYUDAR A LOS MÁS NECESITADOS



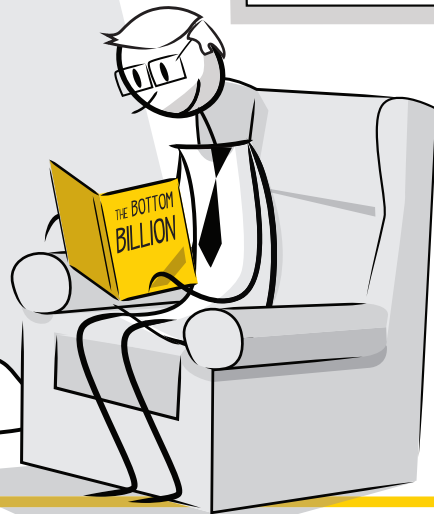
CONVENCIDOS DE HACER ALGUNA DONACIÓN PIDEN CONSEJO AL PADRE D'ORS QUE LES EXPLICA LOS PROYECTOS QUE SU ORDEN HACE EN ÁFRICA



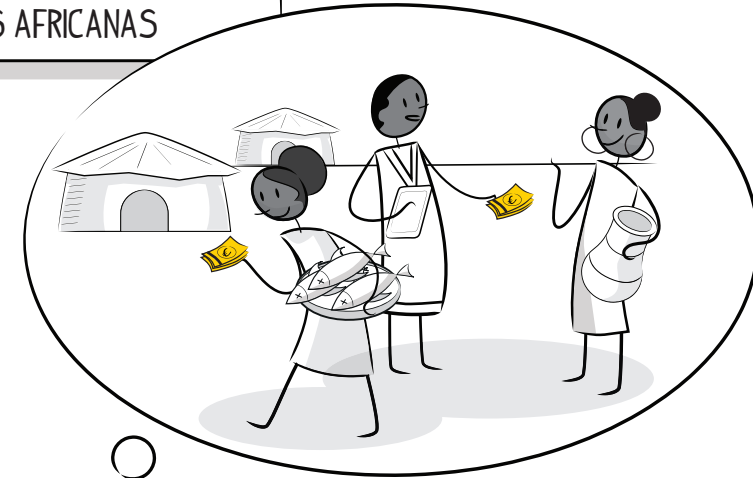
EL PLACER DE DAR ES ALGO QUE MARCA SUS VIDAS Y DECIDEN AUMENTAR SU AYUDA A LOS MÁS DESFAVORECIDOS



FRANCISCO, COMIENZA A ESTUDIAR MÁS SOBRE LA FILANTROPIA Y SE CRUZA CON EL LIBRO DE PAUL COLLIER, 'BOTTOM BILLION'



EN BUSCA DE INFORMACIÓN DE PRIMERA MANO SE ENTREVISTA CON EL AUTOR Y TRAS CONOCERLE DECIDE APOYAR SU LABOR DE INVESTIGACIÓN PARA EL DESARROLLO DE LAS ECONOMÍAS AFRICANAS



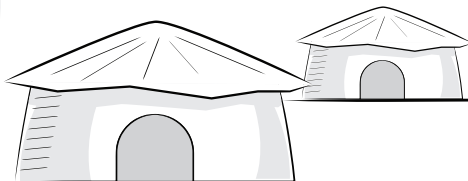
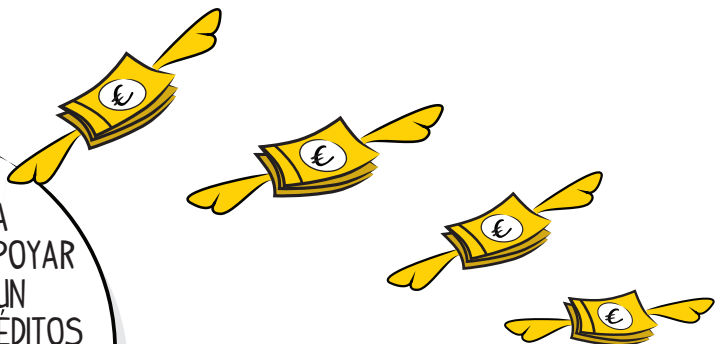
CONVENCIDOS DE QUE SUS APORTACIONES PUEDEN RENDIR MÁS, CONTINUAN SU BÚSQUEDA DE NUEVOS MODELOS Y HERRAMIENTAS MÁS ALLÁ DE LA FILANTROPIA TRADICIONAL. TRAS CONOCER LA EXPERIENCIA DE OTRAS ORGANIZACIONES DECIDEN DIRIGIR SUS AYUDAS MEDIANTE MICROCRÉDITOS A PROYECTOS DE MUJERES EMPRENDEDORAS EN ÁFRICA





# Historia

EN 2012, LLEGA LA PRIMERA MALA EXPERIENCIA... TRAS APOYAR DURANTE UN AÑO UN PROYECTO DE MICROCRÉDITOS EN TANZANIA DESCUBREN QUE PARTE DEL DINERO ESTÁ SIENDO DESVIADO... ALGO ESTÁ FALLANDO

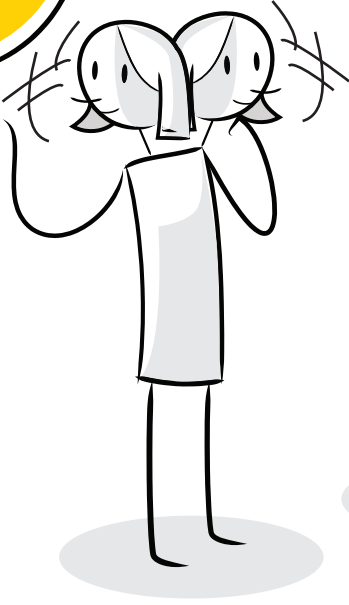


EMPRESA SOCIAL

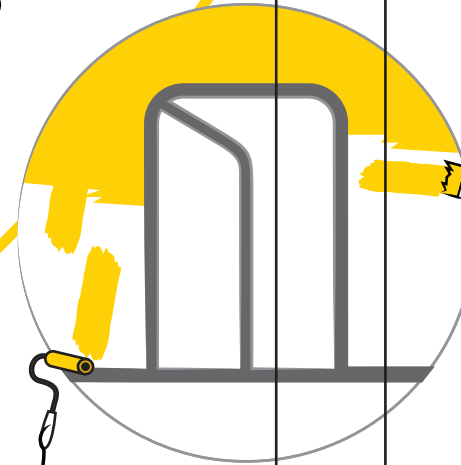
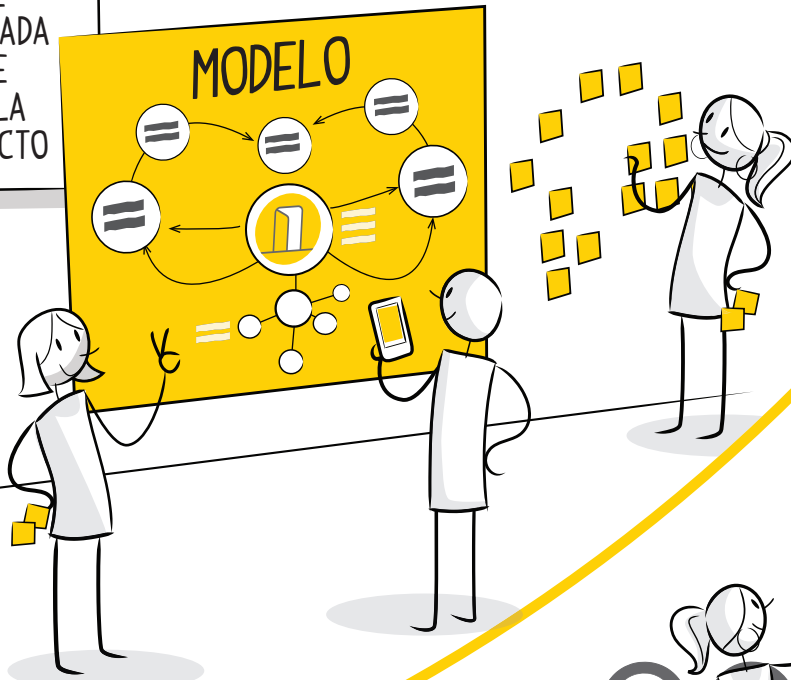
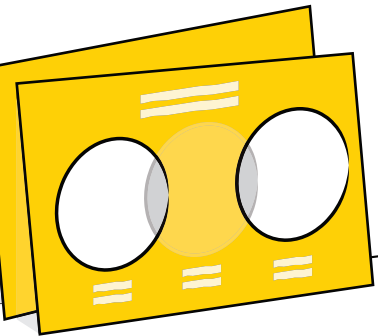
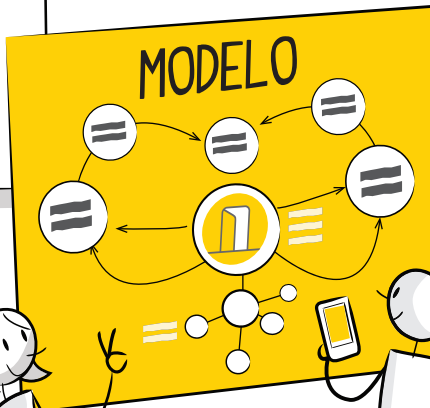
CAPITAL PACIENTE

ES EL MOMENTO DE LA REFLEXIÓN. LA FUNDACIÓN SE PROFESIONALIZA... MARIA ÁNGELES CONOCE A YUNUS Y SU CONCEPTO DE EMPRESA SOCIAL Y A JAQUELINE NOVOGRATZ Y EL CAPITAL PACIENTE

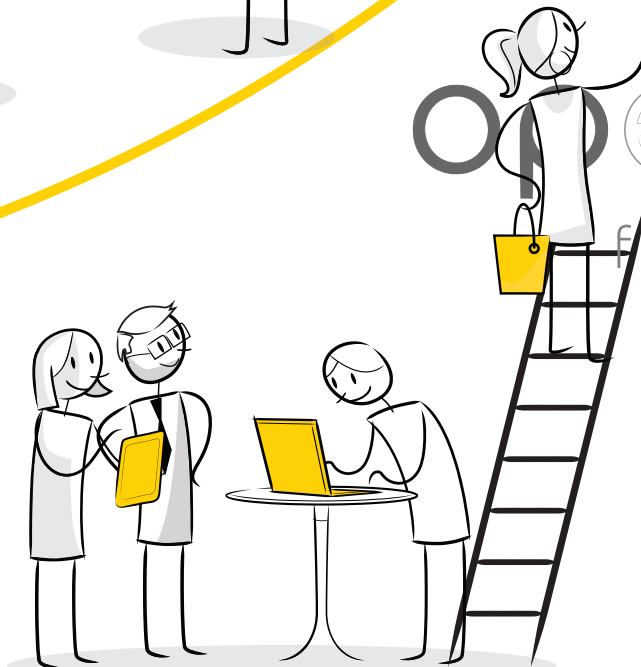
SE ENAMORAN DE ESTOS CONCEPTOS Y DECIDEN APOSTAR POR ESTAS NUEVAS FORMAS DE APOYO MÁS SOSTENIBLES



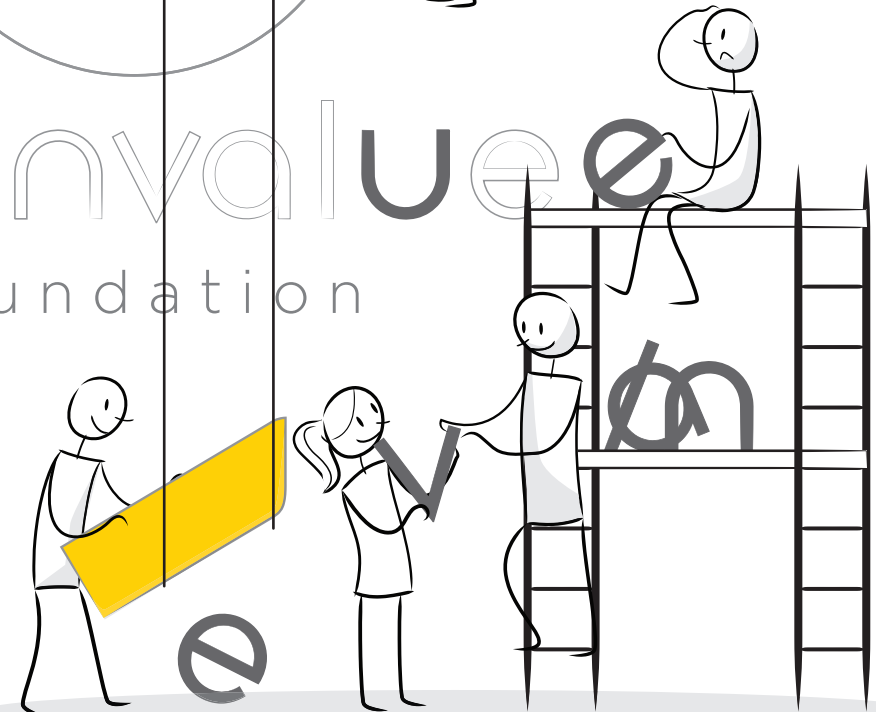
2017, COMENZAMOS  
UNA NUEVA ETAPA.  
DISEÑAMOS NUESTRA  
ESTRATEGIA DE  
INTERVENCIÓN BASADA  
EN LA 'VENTURE  
PHILANTROPY' Y LA  
INVERSIÓN DE IMPACTO



CREANDO  
NUESTRO PROPIO MODELO  
DE DESARROLLO HÍBRIDO,  
QUE GENERA ALIANZAS Y  
PROMUEVE EL USO DE HERRAMIENTAS  
DE DESARROLLO SOSTENIBLE,  
PARA LOGRAR NUESTRA  
RAZÓN DE SER:  
TENER CADA VEZ MAYOR  
IMPACTO SOCIAL.



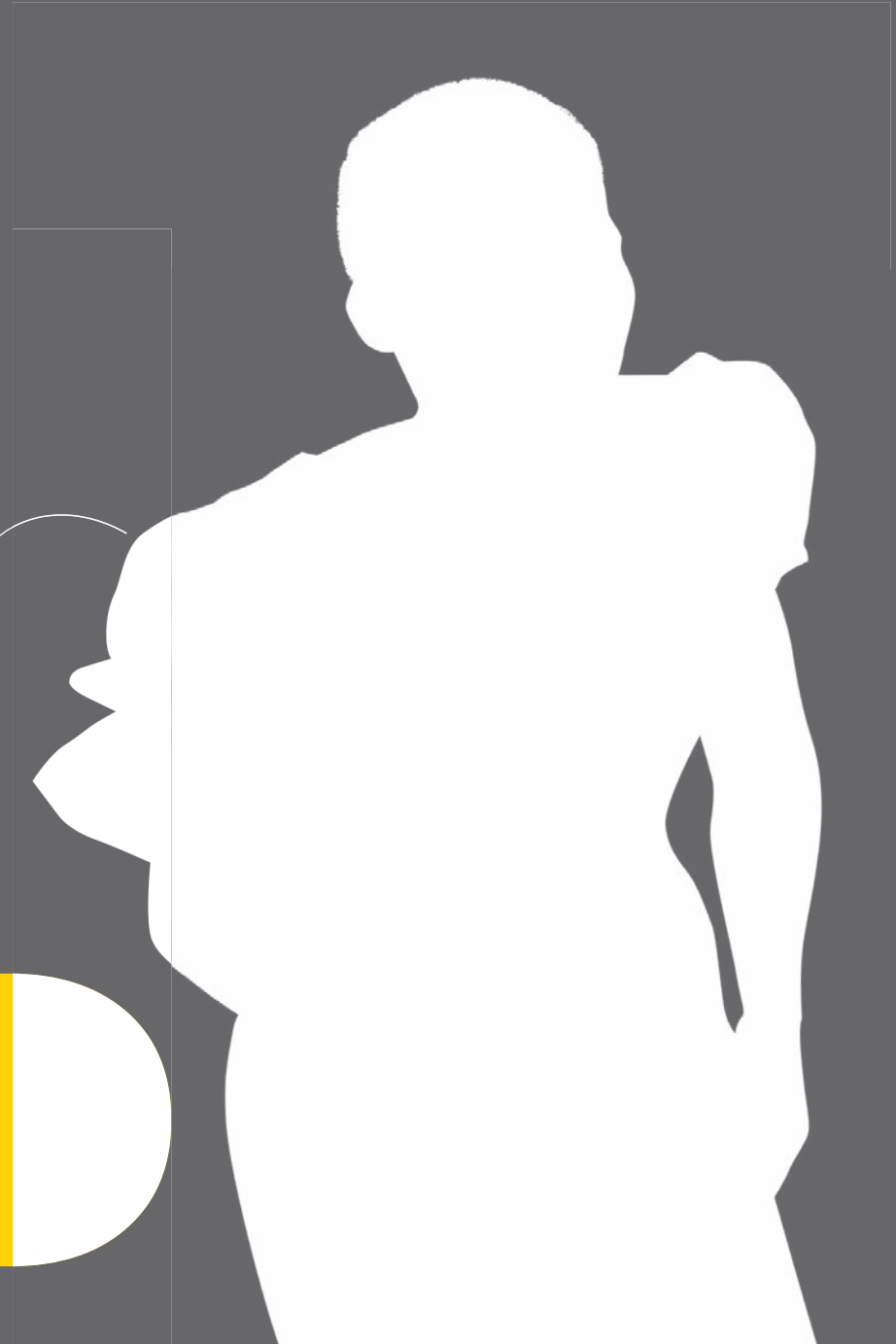
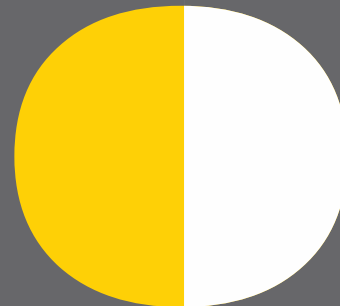
openvalue  
foundation





Gracias a Mama Rice y su proyecto Hope Development Initiative, 10.000 mujeres como esta han mejorado su calidad de vida gracias a los ingresos obtenidos por el cultivo de arroz, introducido por el proyecto en el norte de Uganda.

FOTO: ARIANNE MARTÍN





# Misión, visión y valores

# Visión



Un mundo donde la filantropía y la inversión tradicional generen, a través de la inversión de impacto, el **desarrollo sostenible** de la sociedad y de las personas.

Impulsar y difundir la inversión de impacto social para **mejorar** la vida de las personas.

# Misión



# Valores

## El placer de dar



“Nos ganamos la vida con lo que recibimos. Ganamos vida con lo que damos”

Winston Churchill

## Dignidad



“La dignidad es más importante para el espíritu del ser humano que la riqueza.”

Jacqueline Novogratz

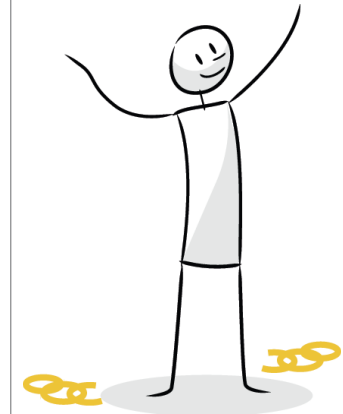
## Trabajo



“Sé el cambio que quieres ver en el mundo”

Mahatma Gandhi

## Libertad



“No es el dinero lo que trae el éxito, sino la libertad para hacerlo”

Nelson Mandela

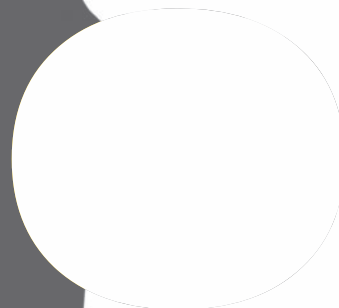


# 4



D-Light ha logrado iluminar la vida de muchas personas en Africa y Latinoamérica gracias a sus productos solares adaptados a las necesidades y bolsillo locales.

FOTO: ACUMEN



Cómo lo  
hacemos

# De la filantropía a las inversiones sociales de impacto

Open Value Foundation quiere contribuir a resolver los problemas más acuciantes de nuestra sociedad, especialmente los relacionados con la pobreza y concretamente con la generación de empleo como eje central.

**S**abemos que la filantropía tradicional y los recursos de filántropos y particulares junto con la Ayuda Oficial al Desarrollo (AOD) no han sido eficientes para cumplir los ODS.

Aunque estos recursos siguen siendo necesarios y tienen que utilizarse con mayor eficiencia, necesitamos además que el capital privado se involucre. Sabemos que existen soluciones innovadoras más sostenibles, que pueden ser atractivas para el capital privado al tiempo que efectivas a la hora de resolver estos problemas sociales.

Queremos demostrar que estas soluciones funcionan.

## EL MODELO HÍBRIDO

Por eso, OVF ha decidido apostar por un modelo híbrido entre la filantropía tradicional y la inversión de capital riesgo, lo que se denomina *venture philanthropy*, que incluye desde donaciones hasta las llamadas inversiones sociales de impacto. Reconocemos la existencia de diferentes modelos de organización para solucionar los problemas de la pobreza (por ejemplo, ONGs, comunidades de base, emprendedores y

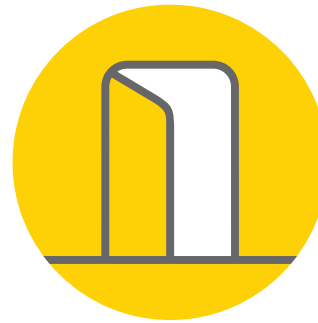


2018 ha sido un año de grandes cambios para la Fundación Open Value, y el primero que refleja el nuevo modelo híbrido

empresas sociales, etc.), y apostamos por diferentes tipos de apoyo en función de las necesidades y posibilidades de cada tipo de organización (como donaciones, asistencia técnica, contactos, préstamos, inversión en equity, etc.). Nuestro modelo híbrido pretende ofrecer a cada organización y a cada proyecto la solución o soluciones más adecuadas:

## Donaciones para:

- ONGs u otras organizaciones que abordan la solución de problemas básicos.
- Organizaciones o empresas sociales en fases iniciales que requieren de capital semilla para iniciar su actividad o probar sus modelos.
- Apoyar la investigación en temas sociales y nuevos modelos.
- Prestar apoyo técnico a



**A**

**Donaciones**

+

**B**

**Inversiones sociales**

ONGs	Empresas sociales	Empresas tradicionales
Impacto social	Impacto social + Rentabilidad	Rentabilidad

**A** Donaciones

**B** Inversiones sociales

organizaciones que están en fase de desarrollo y requieren de asesoría especializada.

**Inversiones que generan impacto social y rentabilidad financiera para:**

- Empresas sociales u organizaciones con modelos de negocio en fases iniciales o pilotos.
- Empresas sociales u organizaciones con modelos de negocio probados que necesitan apoyo para su crecimiento o expansión.

Este modelo híbrido permite apoyar a una misma organización con diferentes herramientas (donación, inversión, o una combinación de ambas, el llamado blended finance), según el momento de su trayectoria de desarrollo. Además, nuestro modelo hace

hincapié en la importancia de medir los resultados de los apoyos ofrecidos, usando herramientas para medir y gestionar el impacto (como la teoría del cambio o indicadores de medición de impacto).

Esto nos permite aprender de nuestras experiencias, mejorarlas y adaptarlas y poco a poco identificar buenas prácticas que sirvan de inspiración para otras organizaciones y para el sector.

Finalmente, nuestro modelo cobra sentido y se enriquece en el marco de un ecosistema participado por todos los agentes que trabajan en resolver los problemas de nuestra sociedad y que permite generar alianzas estratégicas entre actores clave y expertos para lograr un mayor impacto social.

## Oportunidades

### Filantropía



### Venture philanthropy



Donaciones  
Fondos de capital paciente  
Inversiones sociales

Selección y gestión de proyectos y partners

Asistencia técnica

Medición y gestión de impacto

## Mentes

### Divulgación y networking

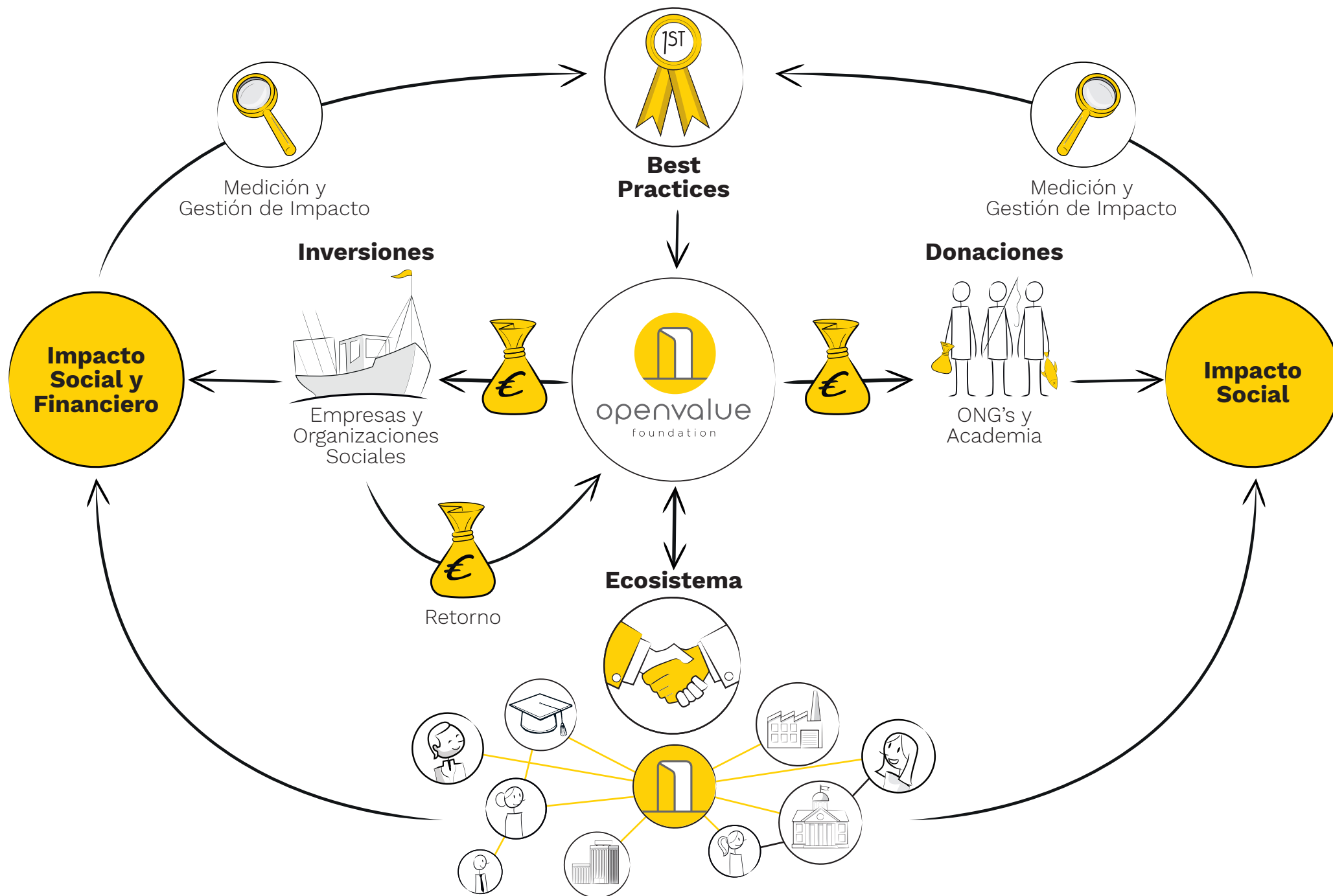


Donaciones  
Conexiones

Alianzas estratégicas y Ecosistema

Investigación y Formación











# Oportunidades

## Implementando el modelo





aujourd'hui est ble,

article défini masculin

non commun de chose mais

Verbe être non invariable de

# Oportunidades

Es el área de OVF que se encarga de identificar, seleccionar y apoyar organizaciones y proyectos que contribuyen a cumplir nuestra misión.

Los proyectos de esta área están clasificados según la naturaleza del apoyo: **filantropía** (donaciones tradicionales para proyectos de asistencia o para cubrir necesidades básicas) o **venture philanthropy** (donaciones para fondos de capital paciente, apoyo técnico o inversiones semilla). En las páginas siguiente destacamos algunos de ellos.

Junto con el nuevo modelo, OVF ha introducido una nueva forma de seleccionar a nuestras organizaciones partners y los proyectos que apoyamos, siguiendo un proceso interno que nos permite evaluar:

- El encaje de su misión social con la nuestra.
- La relevancia e importancia del problema que pretenden resolver.
- El componente innovador en la solución que aportan al problema.
- El impacto social esperado o logrado.
- Modelo de negocio de la organización y trayectoria de resultados.
- El equipo y funcionamiento de la organización.
- En el caso de empresas

sociales u organizaciones con modelos de negocio que generen ingresos, evaluamos también las cuentas de resultados, proyecciones financieras y planes de crecimiento.

Trabajamos en conjunto con las organizaciones para definir los indicadores claves que nos permitan medir si la organización o proyecto está cumpliendo con los objetivos definidos o, en caso contrario, que permitan adaptar o reenfocar el proyecto para lograr su misión.

Somos conscientes de que esta es la parte menos amigable y

quizás más compleja y costosa, pero creemos que es muy necesaria y un componente clave, no solo para atraer a inversores privados y a profesionales, sino sobre todo para lograr un mayor impacto social.

Los proyectos que apoyamos son posibles gracias a nuestros partners y socios estratégicos, que son nuestras manos y nuestros ojos en el terreno y los que permiten que OVF cumpla su misión. Muchos de ellos han estado con nosotros desde el inicio y tienen y tendrán siempre un espacio en nuestras páginas y en nuestros corazones.



# Bidi-Bidi / Uganda

## Microcréditos para mujeres refugiadas de Sudán del Sur



### Filantropía

África Directo (AD) es una ONG que trabaja con organizaciones locales y voluntarios para lograr que el 100% de las donaciones lleguen a terreno. OVF comenzó a apoyar AD desde el inicio con proyectos enfocados en el acceso a necesidades básicas como agua y saneamiento, educación, salud y empleo. Desde entonces hemos apoyado más de 50 proyectos principalmente en África Oriental. En 2018 el apoyo total a AD ascendió a 100.000€ para apoyar 10 proyectos con un total de 5.000 personas beneficiadas.

En Uganda, y a través de AD, OVF ha apoyado un fondo rotatorio para la concesión de microcréditos a mujeres refugiadas.

Partner	Contraparte	Sector	Personas Beneficiarias	Coste
África Directo	Marian Brothers	Finanzas inclusivas / generación ingresos	298 mujeres	15.365€

### Teoría del cambio

#### Problema

Más de 3 millones de personas han salido de Sudán del Sur desde que estalló la guerra civil. Cerca de 300.000 se han asentado en el norte de Uganda, en el campamento de refugiados de Bidi-Bidi, el segundo mayor del mundo. La mayoría son mujeres y niños que han de comenzar una nueva vida con lo puesto.

#### Solución

El programa de AD consiste en ofrecer un medio de subsistencia para las mujeres refugiadas basado en la concesión de microcréditos productivos para la generación de ingresos y formación. El objetivo es que formen parte de un grupo de ahorro previo a la recepción del préstamo. El ahorro, la formación y la responsabilidad solidaria del grupo contribuyen a un buen funcionamiento de los créditos y garantizan el pago de los mismos. Ha sido considerado un programa ejemplar por ACNUR.

#### Impacto

El programa ha beneficiado a 298 mujeres que han recibido créditos de entre 25-50€.



## Bidi-Bidi / Uganda



FOTO: ARIANNE MARTÍN



### Sabías que...

El campamento de refugiados de Bidi-Bidi es el mayor del mundo con una población desplazada de 300.000 personas procedentes de Sudán del Sur. Bidi-Bidi parece una ciudad de plástico. Situado en una región muy árida en la frontera norte de Uganda con Sudán del Sur, donde el agua escasea y hay que traerla en camiones desde el río Nilo. Las familias reciben 30m2 de un solar yermo, unas lonas y postes de madera. El resto es cuestión de supervivencia...

### 80%

de las personas asentadas en Bidi-Bidi son mujeres, niñas y niños. En el campo reciben la ayuda de organizaciones como ACNUR y Unicef, a cargo de la educación de los niños y niñas.

# Proyecto Baobab / España

## Acogida y formación de jóvenes migrantes para su integración social y laboral



Filantropía

Pueblos Unidos es una ONG del Servicio Jesuita a Migrantes que ofrece asistencia y apoyo integral a personas migrantes y refugiadas jóvenes: acogida, asistencia legal, idioma, formación y emprendimiento, etc.

El proyecto Baobab que OVF apoya desde sus orígenes se enfoca en la integración de jóvenes de origen subsahariano sin papeles a través de la acogida en casas compartidas y la formación para lograr acceder a un empleo.

Partner	Contraparte	Sector	Personas Beneficiarias	Coste
Pueblos Unidos	Pueblos Unidos	Inmigración. Inclusión social	42 jóvenes de origen subsahariano	125.000€

### Teoría del cambio

#### Problema

Muchos jóvenes menores de 30 años de origen subsahariano llegan a España cada año en busca de oportunidades para mejorar su vida y la de sus familias en el país de origen. A su llegada estas personas carecen de las redes de apoyo e información necesarias para su integración en nuestra sociedad.

#### Solución

Pueblos Unidos atiende a unas 4.800 personas al año. A través del proyecto Baobab, acoge cada año a unos 40 jóvenes de origen subsahariano, ofreciéndoles un apoyo integral: vivienda digna, acompañamiento y asesoramiento legal, formación y apoyo en la búsqueda de empleo.

#### Impacto

En 2018 el programa ha beneficiado a 42 jóvenes, y ha logrado la integración de 16 de ellos (que han conseguido legalizar su situación y acceder a un empleo).





## Proyecto Baobab / España



### Sabías que...

La casa de acogida de Pueblos Unidos acoge a 12 jóvenes que se reparten las tareas del hogar. Su objetivo es lograr integrarse en nuestra sociedad para poder mejorar la vida de sus familias.

Patrick llegó de Conakry hace 6 meses y gracias al apoyo de Pueblos Unidos está terminando sus estudios de secundaria en Madrid para convalidar su título y poder estudiar carpintería y acceder a un empleo. En la casa es uno de los cocineros estrella.



# Beyond Suncare / Tanzania

## Mejora de la calidad de vida de personas con albinismo



### Filantropía

Beyond Suncare (antes Kilinsun Care) trabaja para mejorar la calidad de vida de las personas con albinismo (PCA). Desde sus inicios desarrolla una tecnología de productos solares que protegen a las PCA de los efectos dañinos del sol, al tiempo que han capacitado a PCA y a sus familias para adoptar una rutina saludable de protección. Han logrado emplear a PCA como parte de su plantilla y forjado acuerdos con el gobierno local para expandir su programa a otros hospitales y clínicas.

Partner	Contraparte	Sector	Personas Beneficiarias	Coste
África Directo	Beyond Suncare	Salud / Inclusión de colectivos en riesgo de exclusión	3.500 personas con albinismo	15.000€

### Teoría del cambio

#### Problema

En África subsahariana hay más de 200.000 PCA sin acceso a educación y protección solar adecuadas. En Tanzania, 9 de cada 10 PCA muere antes de los 30 años debido al cáncer de piel. Además de los retos físicos a los que se han de enfrentar, las personas con albinismo del África subsahariana son discriminadas y rechazadas.

#### Solución

Beyond Suncare produce en Kilimanjaro (Tanzania) un protector solar especialmente diseñado para la prevención del cáncer de piel en las PCA en África subsahariana. La distribución se lleva a cabo a través de clínicas móviles, escuelas y otras plataformas locales. Además, fomenta la inclusión social de las personas con albinismo a través de la educación y el empleo.

#### Impacto

Hasta 2018, 3.500 PCA reciben regularmente servicios integrales de fotoprotección de los que 54% son niños. Se ha disminuido el daño solar y las lesiones precancerosas en el 75% de los beneficiados y el 98% dice haber mejorado su autoestima. Se han creado 7 empleos locales, y 50 personas han incrementado sus ingresos, 30% de los cuales son PCA. Además se ha capacitado y empoderado a personal sanitario, asociaciones locales de albinismo, familiares de las PCA y profesores. Se preparan para su expansión a Malawi y Ruanda.





## Beyond Suncare / Tanzania



“

“Mi trabajo en Beyond Suncare es asegurar un ambiente de trabajo limpio, fundamental para que el protector solar se produzca con la calidad necesaria y sin riesgos de infección. Este trabajo me ha permitido cuidar de mi familia y contribuir a mejorar la vida de las personas con albinismo como yo, ayudando a difundir los beneficios del uso de protectores solares”.

Mónica Mbando.  
Trabajadora de la Unidad  
de producción de foto  
protectores solares del  
Kilimanjaro desde 2017

# Fundación Santos Toledano / Perú

## Alianzas estratégicas por la dignidad



### Filantropía

La Fundación Santos Toledano (FST) impulsa proyectos de intervención sostenibles en las comunidades más desfavorecidas de Latinoamérica, en base a la promoción de alianzas estratégicas en las que acompañan, conectan y coordinan a diferentes agentes sociales. En la actualidad han forjado alianzas con Care Perú, Arcores, Guaman Poma y Fundación Pachacutec. El foco está en la educación de los niños y niñas de colectivos desfavorecidos y en su formación profesional para lograr la inclusión laboral. En Santos Toledano buscan alianzas con empresas de manera que pueden ofrecer la formación específica que necesitan para los empleos disponibles, aumentando la probabilidad de la empleabilidad.

Partner	Contraparte	Sector	Personas Beneficiarias	Coste
Fundación Santos Toledano	Cáritas Arequipa	Educación/ Empleo	1.500 niños y jóvenes	36.000€

### Teoría del cambio

#### Problema

Los niños y las niñas en zonas remotas del Perú tienen pocas oportunidades de educación, mientras los jóvenes no consiguen empleo por falta de la formación técnica que demandan las empresas. Las organizaciones que trabajan para resolver el problema no trabajan en colaboración diluyéndose el impacto.

#### Solución

FST fomenta y facilita alianzas estratégicas entre diferentes agentes sociales, ONGs, empresas, Fundaciones, etc., que tienen intereses comunes para mejorar el acceso educativo e impulsar una formación profesional de jóvenes que resulte en un empleo y/o emprendimiento.

#### Impacto

Hasta 2018 FST ha logrado levantar 20 infraestructuras educativas que ofrecen educación a 1.500 alumnos, de los cuales el 91% de ha accedido a un empleo gracias a las 14 Alianzas estratégicas firmadas en Perú con diferentes agentes del ecosistema.



FOTO: FUNDACIÓN SANTOS TOLEDANO



### Sabías que...

La filosofía de trabajo de la Fundación Santos Toledano se basa en la premisa de que juntos podemos lograr más impacto. Por eso su misión es forjar alianzas estratégicas con diferentes agentes y sectores para que entre todos colaboren en la integración de los más desfavorecidos.



**Hemos aprendido a volar como los pájaros, a nadar como los peces, pero no hemos aprendido el arte de vivir juntos, como hermanos”.**

Martin Luther King

# One Acre Fund / Ruanda

## Financiación de activos agrícolas para pequeños agricultores



**Venture Philanthropy**

(Donación de capital paciente)

One Acre Fund es una organización que proporciona financiación para activos agrícolas y otros productos básicos, así como formación en técnicas agrícolas a pequeños agricultores. Operan en África Subsahariana y en 2018 han beneficiado, en total, a más de 800.000 familias, logrando un incremento promedio anual de +\$91 en sus ingresos, con un ratio del 97% de repago de los créditos y un retorno social de casi 3 veces lo invertido (SROI), lo que permite que la organización sea sostenible al 70%. En Ruanda, donde OVF les está apoyando, sus resultados han sido aún mejores.

Partner	Contraparte	Sector	Personas Beneficiarias	Coste
One Acre Fund	One Acre Fund	Agricultura/ Inclusión financiera	275,000 pequeños agricultores	107.400€

### Teoría del cambio

#### Problema

Más de 50 millones de pequeños agricultores en África Subsahariana se ven atrapados en ciclos de hambruna anuales, porque no pueden producir suficiente para alimentar a sus familias. Como dicen en One Acre Fund, “no deja de ser una amarga ironía que la mayoría de las personas que pasan hambre en el mundo sean agricultores”.

#### Solución

One Acre ofrece un paquete de servicios a agricultores que incluye: financiación y distribución de productos agrícolas, formación técnica y mejor acceso al mercado. Esto mejora la productividad, genera mayores ingresos y reduce la malnutrición. Usan un modelo de mercado que les permite apuntar a la sostenibilidad financiera.

#### Impacto

En Ruanda han impactado las vidas de 250.000 familias de pequeños agricultores, mejorando sus ingresos anuales en +124\$ en 2018. Han logrado generar empleo para más de 1.000 personas. La organización ha logrado una rentabilidad social sobre la inversión (SROI) de 5,6 veces lo invertido.





“

Después de ver mi última cosecha me pregunté por qué había tardado tanto en unirme a OAF”,

Eugenie, beneficiaria del proyecto de One Acre Fund en Ruanda



# Husk Ventures / Camboya

## Producción de biocarbono a partir de cáscara de arroz



### Venture Philanthropy

(Donación + inversión)

Husk Ventures es una empresa social que tiene como misión mejorar el sustento de los pequeños agricultores convirtiendo la cáscara de arroz en biocarbono de alta calidad optimizando la fertilidad de la tierra y la producción. Para ello, se aplica un modelo de economía circular como estrategia de negocio. OVF contribuye al piloto de este proyecto siendo la primera empresa social a la que se apoya siguiendo la filosofía del modelo híbrido (mediante el cual logramos cubrir las necesidades de esta fase). OVF aporta 40.000€ en inversión para comprar la máquina de pirólisis necesaria para producir el biocarbono, y una donación de 10.000€ para apoyar a sus fundadoras.

Partner	Contraparte	Sector	Personas Beneficiarias	Coste
Husk Ventures	Husk Ventures	Agricultura/ Medio-ambiente	2.500 pequeños agricultores	40.000€ Inversión 10.000€ Donación

### Teoría del cambio

#### Problema

En la actualidad, la mayor parte de la cáscara de arroz se quema o se descompone, liberando gases de efecto invernadero. Mientras, los agricultores pierden la propiedad sobre este recurso, que equivale a un 20% de su producción.

#### Solución

Nuestra solución devuelve la cáscara de arroz a los agricultores en forma de biocarbono, que mejora la estructura del suelo y su capacidad para absorber nutrientes y retener agua. También estimula el crecimiento de microorganismos esenciales para el crecimiento de la planta, disminuyendo la necesidad de usar fertilizantes.

#### Impacto

El impacto esperado del piloto es la producción de 40 toneladas de biocarbono, la mejora de los ingresos agrícolas de las personas agricultoras en un +30% anual, la reducción del uso de los fertilizantes en un -40% y de las emisiones de CO<sup>2</sup> en 120 toneladas y la validación de la calidad del biocarbono producido para exportaciones en ASEAN.





## Husk Ventures / **Camboya**



FOTO: YEEYUEN KWONG



# Godson Commodities / Uganda

## Apoyo a pequeños agricultores para la exportación de chía



**Venture Philanthropy**

(Donación de capital paciente)

Godson es una empresa social fundada por el matrimonio Godfrey Maina y Anne Macharia y que ha logrado mejorar significativamente los ingresos de los pequeños agricultores de la región al introducir una cosecha con gran demanda para la exportación y con márgenes muy superiores a los de los cultivos más tradicionales: la chía. El promedio de los ingresos obtenidos de la producción de chía supera en un 200% a los del maíz y en más de un 40% a los de sésamo. La aportación de OVF ha contribuido a la concesión de un préstamo total de 300.000 dólares para financiar la compra de las cosechas de los agricultores.

Partner	Contraparte	Sector	Personas Beneficiarias	Coste
Yunus Social Business	Godson Commodities	Agricultura/ Generación de Ingresos	6.000 pequeños productores de chía	50.000€

### Teoría del cambio

#### Problema

Los pequeños agricultores en Uganda no logran ganarse la vida con sus cosechas debido a los bajos márgenes de los cultivos convencionales como maíz, a la falta de experiencia técnica agrícola y a la dificultad para acceder a mercados de exportación.

#### Solución

Godson ofrece formación a pequeños agricultores en el norte de Uganda para aprender a cultivar chía y recoge, procesa y exporta las semillas de chía producidas por ellos.

#### Impacto

Los pequeños agricultores ganan 40% más que los productores de sésamo, gracias a la posibilidad de acceder a mercados internacionales y a que Godson paga un precio garantizado por la cosecha. La red de agricultores de Godson alcanza los 6.500 agricultores, de los cuales 2.700 ya han recibido el certificado de producción orgánica. En la actualidad exportan a Alemania, Irlanda, Dinamarca y Kenia.



## Godson Commodities / Uganda





# D.Light / Latinoamérica

## Acceso a productos de energía solar



**Venture Philanthropy**

(Donación de capital paciente)

D.light es una empresa global pionera en proporcionar soluciones solares accesibles diseñadas para las personas que en el mundo no tienen acceso a energía: hogares y pequeños negocios que están transformando la forma en que las personas de todo el mundo consumen y pagan por el acceso a energía. Miden el impacto social de sus operaciones no solo en lo relacionado con el acceso a la energía, sino en los beneficios indirectos de sus productos en la salud, la productividad y el bienestar de las personas beneficiadas. OVF financió la expansión de sus operaciones en Latinoamérica a través del modelo de capital paciente de Acumen.

Partner	Contraparte	Sector	Personas Beneficiarias	Coste
Acumen	D.Light	Energía renovable	50.000 familias	150,000€*  *Los fondos para el apoyo a este proyecto fueron desembolsados en 2017

### Teoría del cambio

#### Problema

Más de dos millones de personas en el mundo no tienen acceso a energía.

#### Solución

D.light ofrece soluciones y productos solares que permiten a las personas obtener acceso a energía económica y fiable.

#### Impacto

Hasta la fecha han empoderado la vida de 92 millones de personas, han vendido más de 20 millones de productos y soluciones solares y reducido las emisiones de CO<sup>2</sup> en 22 millones de toneladas.



FOTO: ACUMEN



### **Sabías que...**

Acumen es la organización pionera del concepto de capital paciente que, según su fundadora Jaqueline Novogratz, “usa lo mejor de los mercados y de la filantropía tradicional”. El capital paciente es dinero invertido a largo plazo en emprendedores y empresas sociales que tienen la misión de solucionar los problemas más acuciantes como el acceso a sanidad, agua potable, vivienda digna y energías alternativas.

# Impact Water / Uganda

## Agua potable para colegios



**Venture Philanthropy**

(Donación de capital paciente)

Impact Water es una empresa social que proporciona a colegios e instituciones diferentes soluciones y tecnologías de purificación de agua a bajo coste, gracias a sus herramientas de financiación. La empresa proporciona también el mantenimiento a largo plazo de los sistemas, lo que permite a los colegios ahorrar dinero al tiempo que cuentan con un tratamiento de aguas que sigue los estándares internacionales más exigentes.

A través de YSB, concedimos un préstamo a la empresa para financiar la compra de más sistemas de purificación para ampliar su impacto en Uganda a mayor número de colegios.

Partner	Contraparte	Sector	Personas Beneficiarias	Coste
Yunus Social Business	Impact Water	Agua y saneamiento	100 colegios y 50.000 niños	30,000€

### Teoría del cambio

#### Problema

Más de 9 millones de ugandeses no tienen acceso a agua potable y 440 niños mueren cada semana debido a enfermedades transmitidas por el agua, mientras que el 40% de los casos de diarrea tienen su origen en el colegio.

#### Solución

Impact Water proporciona soluciones sostenibles de agua potable a colegios e instituciones haciendo uso del capital de impacto social para hacer estas soluciones accesibles económicamente. Venden los sistemas a crédito sin intereses, facilitando a los colegios el acceso a esta tecnología.

#### Impacto

Su solución ha beneficiado ya a más de 15.000 colegios proporcionando agua potable a más de 6.000.000 de niños en África del Este, ha logrado reducir el absentismo escolar en 3-4 días al año por niño y reducido las emisiones de CO<sup>2</sup> en más de 700.000 toneladas.





## Impact Water / Uganda



**2.300.000**

personas en el mundo no tienen acceso agua potable

**3.400.000**

personas, en su mayoría niños, mueren al año por enfermedades transmitidas por el agua.

**2.195**

niños mueren cada día a causa de la diarrea; más que la malaria, el SIDA y el sarampión juntos.



# Feltwood / España

## Patente para la producción de un material biodegradable sustitutivo del plástico



**Venture Philanthropy**

(Inversión Social)

La misión de Feltwood es la de desarrollar procesos industriales con los que poder fabricar nuevos materiales ecológicos que sustituyan a los plásticos y a la madera en el mayor número posible de aplicaciones. Estos materiales han de ser competitivos en precio y características técnicas a los ya existentes. OVF ha apoyado esta iniciativa, muy alineada con las directivas europeas medio-ambientales que pretenden reducir el uso de productos de plástico, con la concesión de un préstamo para el registro de la patente tecnológica.

Partner	Contraparte	Sector	Personas Beneficiarias	Coste
Ship2B	Feltwood	Medio-ambiente	La sociedad y el medio-ambiente	50.000€ *  * Los Fondos serán desembolsados en 2019

### Teoría del cambio

#### Problema

La contaminación es uno de los mayores retos a los que se enfrenta la humanidad. Una de las causas son los materiales industriales que contienen tóxicos y no son biodegradables. Los plásticos tardan en degradarse cientos de años y durante este tiempo producen daños en el medioambiente e incluso en la salud de las personas. Los llamados bio-plásticos necesitan de cultivos nuevos, lo que implica un gasto de agua, campos de cultivo, energía y otros recursos valiosos.

#### Solución

Feltwood ha desarrollado una tecnología para fabricar materiales industriales completamente biodegradables y libres de tóxicos a partir de residuos vegetales agrícolas. Las características ecológicas y técnicas de estos materiales les permiten ser una alternativa al uso de plásticos y madera. Feltwood ha elegido centrarse en bandejas de frutas para supermercado y aislantes para la construcción para después expandirse a otros sectores y mercados.

#### Impacto

El impacto esperado es la reducción del uso de plásticos y de madera, evitando la contaminación y la tala de árboles.



### Sabía que...

Los materiales que se producen con tecnología Feltwood tienen unas características técnicas excelentes.

Dureza de hasta 20 brinell, tres veces más que la madera más dura y dos veces más que el plástico ABS. Y son resistentes, lo que permite obtener productos duraderos y aptos para muchos tipos de aplicaciones.





# Asistencia técnica

Desde OVF somos conscientes de que muy a menudo nuestros partners no solo buscan financiación, sino el apoyo de expertos que les acompañen en el desarrollo o mejora de las áreas técnicas que contribuyen al fortalecimiento institucional, mejorando el conocimiento, funcionamiento y eficiencia de sus organizaciones y, como consecuencia, su impacto. Por eso OVF también ofrece apoyo técnico a algunas de las organizaciones que financiamos, en función de sus necesidades, y alrededor de tres ejes principales:

## 1.

### Desarrollo de la teoría del cambio

Acompañamos a las organizaciones en el desarrollo o mejora de su teoría del cambio, es decir, en la explicación clara y concisa del problema que quieren abordar, de la solución que proponen y del impacto esperado de esa solución. La teoría del cambio surge de la misión de la organización y es la base sobre la que se construyen las actividades principales necesarias para la implementación de la solución ideada.

En 2018 OVF ha empezado a apoyar a la Fundación Santos Toledano en el desarrollo de su teoría del cambio.

## 2.

### Medición y gestión del impacto

Ofrecemos apoyo para identificar los 3-5 indicadores que mejor ayudan a reflejar el impacto social de la solución que la organización ha desarrollado, para seleccionar las herramientas de medición más adecuadas para esos indicadores y para gestionar el resultado derivado de esas mediciones, todo como parte de un proceso iterativo que permite la constante mejora de la solución ofrecida y, por tanto, del impacto obtenido.

En esta línea está el apoyo ofrecido a la aceleradora Ship2B para el desarrollo no solo de su teoría del cambio, sino también en la selección de los indicadores de impacto que mejor reflejan la labor que realizan de aceleración a empresas sociales y de divulgación de la inversión de impacto.

# 3.

Mama Rice  
(con sombrero)  
acompañada  
de agricultoras  
en Uganda  
FOTO: ARIANNE MARTÍN

## Asistencia técnica específica según sectores

Algunos de nuestros partners requieren de **apoyo especializado para desarrollar y/o mejorar las áreas más técnicas de las soluciones** que proponen. Debido a la falta de recursos o de expertos en sus organizaciones, este apoyo resulta en un valor añadido importante al contribuir al fortalecimiento institucional a través de la paulatina profesionalización de sus equipos.

En esta línea está el apoyo ofrecido en el norte de Uganda a la organización Hope Development Initiative (conocida como Mama Rice) a través de CODESPA, para el análisis y mejora de su cadena de valor y el desarrollo de un piloto para testar la implantación un modelo de contract farming y de unas semillas y protocolos técnicos nuevos que permitan mejorar la productividad de sus cosechas y por tanto incrementar los ingresos agrícolas.





# Gracias

## Partners y socios estratégicos

Los proyectos que apoyamos son posibles gracias a todos nuestros partners y socios estratégicos, que son nuestras manos y nuestros ojos en el terreno y los que permiten que OVF cumpla su misión. Muchos de ellos han estado con nosotros desde el inicio y tienen y tendrán siempre un espacio en nuestras páginas y en nuestros corazones.

En esta memoria solo algunos de ellos aparecen destacados con el objetivo de ayudarnos a ilustrar el trabajo que realizan.

Un gran GRACIAS a todas y todos por la increíble y difícil labor que hacéis cada día.

**Acumen**

[www.acumen.org](http://www.acumen.org)

**Yunus Social Business**

[www.yunussb.com](http://www.yunussb.com)

**One Acre Fund**

[www.oneacrefund.org](http://www.oneacrefund.org)

**Shona (Unreasonable East Africa)**

[www.shona.co](http://www.shona.co)

**Ship2B**

[www.ship2b.org](http://www.ship2b.org)

**Beyond Suncare**

[www.ponteensupiel.com](http://www.ponteensupiel.com)

**Fundación Sánchez Toledano**

[www.fundacionsantostoledano.com](http://www.fundacionsantostoledano.com)

**Ashoka**

[www.ashoka.es](http://www.ashoka.es)

**Husk Ventures**

[www.huskventures.com](http://www.huskventures.com)

**África Directo**

[www.africadirecto.org](http://www.africadirecto.org)

**Pueblos Unidos**

[www.pueblosunidos.org](http://www.pueblosunidos.org)

**Fundación Balía**

[www.fundacionbalia.org](http://www.fundacionbalia.org)

**Fundación CODESPA**

[www.codespa.org](http://www.codespa.org)

**Centro para el Estudio  
de las Economías Africanas**

CSAE-Oxford [www.africanstudies.ox.ac.uk](http://www.africanstudies.ox.ac.uk)

**ForoImpacto**

[www.foroimpacto.es](http://www.foroimpacto.es)

**ESADE**

[www.esade.edu/es](http://www.esade.edu/es)

**Instituto Juan de Mariana**

[www.juandemariana.org](http://www.juandemariana.org)

**Instituto Mises**

[www.mises.org](http://www.mises.org)

**Human Rights Foundation**

[www.hrf.org](http://www.hrf.org)

**Civismo y Libertad**

[www.civismo.org](http://www.civismo.org)

**Centro Diego Covarrubias**

[www.centrocovarrubias.org](http://www.centrocovarrubias.org)

**BIT Alcalá**

**Colegios Fomento**

**Seminario Mayores**

**Hermanitas de los Pobres**

6

.



**Mentes**

Divulgando  
el modelo





# Mentes

Es el área de OVF que trabaja para fortalecer el ecosistema del desarrollo, fomentando alianzas estratégicas, divulgando y formando a la sociedad en los nuevos modelos de desarrollo sostenible y apoyando la investigación

Esta área nace de la propia teoría del cambio de la Fundación, y tiene su origen en la percepción de que la evolución hacia un entorno cada vez más globalizado e interconectado genera una enorme necesidad de cooperación e interdependencia a todos los niveles (tecnológico, económico, social, político...), al tiempo que la ausencia de espacios que impulsen modelos de alianzas estratégicas limita la escala del impacto.

El área de Mentes se traduce en una labor centrada en el fortalecimiento y empoderamiento del ecosistema del desarrollo, a través de la promoción de eventos, la formación en colaboración con expertos y academia, el apoyo a investigaciones del sector y el fomento y la creación de espacios colaborativos que permitan generar las alianzas estratégicas necesarias para lograr cambios sistémicos que generen mayor impacto social.

## Teoría del cambio

### Problema

El ecosistema del desarrollo trabaja de forma poco colaborativa, lo que limita las posibles sinergias, y con modelos de desarrollo poco sostenibles, lo que limita la escala del impacto social.

### Solución

Fomentar el trabajo en red del ecosistema, forjando alianzas e incorporando modelos de desarrollo híbridos más sostenibles (que combinan filantropía tradicional, venture philanthropy e inversión de impacto), para lograr más eficiencia e impacto social en la solución de los problemas de la pobreza.

### Impacto

Mayor escala del impacto social

Más sostenibilidad de los recursos

Un ecosistema más cohesionado y eficiente

### Indicadores

# Iniciativas escaladas

€ Donados y € Invertidos

# Alianzas estratégicas +  
# Connections powered



# Ecosistema

OVF realiza una triple labor dentro del ecosistema:

1.

Actúa como conector entre los diferentes agentes del ecosistema, fomentando el trabajo en red y las alianzas. Esta parte la medimos con el número de conexiones realizadas, lo que llamamos *connections powered*, y el número de alianzas forjadas.

2.

Forma parte del grupo de Givers con su labor de filantropía e inversión social de impacto.

3.

Apoya tanto a los Thinkers como a los Doers en sus respectivas labores sociales y de investigación.



# Alianzas

Como parte de nuestra teoría del cambio creemos firmemente que el trabajo en red entre los diferentes actores del ecosistema del desarrollo permitirá lograr un mayor impacto social. De ahí nuestra vocación de forjar alianzas estratégicas.

## Aceleradoras

Desde el área de Oportunidades hemos firmado un acuerdo estratégico con dos aceleradoras de proyectos y empresas sociales que nos ayudan en la labor de identificación, análisis y selección de proyectos para realizar inversiones sociales.



### Ship2B

Trabaja en áreas de medioambiente, salud y social. Nuestro acuerdo se basa en un fondo de venture philanthropy destinado a invertir en proyectos en estado inicial de desarrollo, acelerados por Ship2B y en el patrocinio del Impact Forum anual.



### Shona (Unreasonable East Africa)

Apoya empresas sociales en estado incipiente o de desarrollo con el objetivo de fortalecer el emprendimiento local. Adicionalmente OVF va a participar de la recientemente creada Shona Capital, un fondo para invertir en algunas de sus aceleradas.

## Investigación y Formación

Desde el área de Mentas se han firmado además varios convenios para colaborar con diferentes organizaciones para apoyar la investigación en las áreas de emprendimiento social, inversión de impacto y desarrollo económico. También se han iniciado colaboraciones con otras organizaciones especializadas en formación.



### ESADE Instituto de Emprendimiento

Acuerdo para desarrollar el conocimiento sobre el sector de la inversión de impacto y la Venture Philanthropy en España y potenciar el liderazgo de impacto.



### Universidad de Oxford

Apoyo a la investigación sobre diferentes técnicas y proyectos para generar desarrollo en países africanos y sobre medición del impacto de los mismos.



### Fundación CODESPA

Acuerdo para desarrollar un índice para evaluar la contribución de las grandes empresas al desarrollo sostenible a través de su RSC.



### ACUMEN

Acuerdo para el lanzamiento conjunto en España de un programa para transformar la forma de liderazgo y permitir cambios sistémicos para solucionar los problemas de la pobreza.

OVF también ha firmado convenios con partners nacionales e internacionales con el objetivo principal de fortalecer el sector de la inversión de impacto en España, generar una comunidad de expertos que contribuyan a la divulgación del sector y colaborar en la mejora de la medición y gestión del impacto social.

## Inversión de Impacto



### Foro Impacto

OVF es uno de los promotores de Foro Impacto, la secretaría del grupo de trabajo para la Inversión de Impacto Social en España. Foro Impacto tiene como visión alcanzar en España un desarrollo sostenible a través de una Economía de Impacto que integre las dimensiones social y medioambiental en la toma de todas las decisiones económicas y empresariales



### Global Social Impact

GSI es un fondo de inversión de impacto que invierte en empresas sociales en África del Este y España. OVF apoya a GSI en el análisis del impacto social esperado de las empresas, en el proceso de due diligence para invertir y en el desarrollo de indicadores de impacto social.



### Yunus Social Business

YSB es una organización inspirada por el concepto de empresa social del Profesor Muhammad Yunus, que se dedica a apoyar financieramente a empresas sociales a través de fondos de venture philanthropy. OVF forma parte de su consejo asesor y colabora con YSB para identificar empresas sociales en África del Este en las que invertir.



# Eventos



Sala de reuniones de Open Value / FOTO: ARIANNE MARTÍN

## Divulgar para consolidar

Para trabajar con el ecosistema, eje central del área de Mentas, realizamos y apoyamos diferentes tipos de eventos que buscan conectar a los diferentes agentes, compartir información y aprendizajes, identificar sinergias y eventualmente fomentar alianzas estratégicas entre ellos. OVF invita a expertos nacionales e internacionales para participar en estos eventos con el objetivo de que el conocimiento se comparta y difunda y lograr así una profesionalización y expansión de la venture philanthropy y la inversión de impacto.

Realizamos tres tipos de eventos: propios (que denominamos **Encuentros con Impacto**); de otros agentes del ecosistema (**Eventos Sponsored**); y de apoyo al ecosistema cediendo nuestros espacios para la realización de sus propios eventos (**Eventos Hosted**).

# Eventos

Encuentros con Impacto

Eventos Hosted

Eventos Sponsored

**Jacqueline Novograzt**

16 Nov.



El capital paciente  
Estrategias  
empresariales  
para solucionar  
los problemas de  
la pobreza

**Antonella Brogglia**

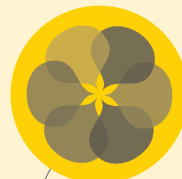
20 Mar.



El emprendimiento  
social. ¿Una  
solución para  
los problemas  
actuales?

**Presentación  
Foro Impacto**

8 May.



Se inicia el  
proceso de  
adhesión de  
España al Global  
Steering Group  
de Inversión de  
Impacto

**Café con  
Cuatro Casas**

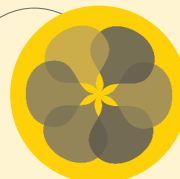
30 May.



Presentación del mapa  
de la oferta de capital  
del ecosistema de la  
inversión de impacto  
en España

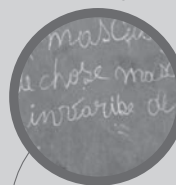
**Oferta Foro  
Impacto**

2 Jul.



**Microwd**

25 May.



Presentación  
del modelo de  
financiación  
para mujeres  
emprendedoras  
de Latinoamérica  
a potenciales  
inversores

**Creas I**

7 Jun.



Presentación  
del primer  
fondo de  
impacto en  
España y sus  
estrategias de  
inversión

**Finanzas  
y pobreza**

5 Abr.



Cómo ahorran,  
invierten y  
prosperan los  
pobres. Arianne  
Martín (OVF)  
y Javier Ruiz  
(World Vision)

Noviembre

Diciembre

Enero

Febrero

Marzo

Abril

Mayo

Junio

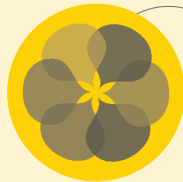
Julio

2017

2018

### Demanda Foro Impacto

2 Oct.



Presentación del mapa de la oferta de capital del ecosistema de la inversión de impacto en España

### Migración & porCausa

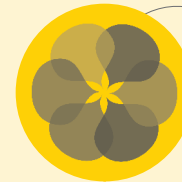
30 Oct.



Taller sobre el método de porCausa para la construcción de una nueva narrativa migratoria

### Intermediación Foro Impacto

22 Nov.



Presentación del mapa de la intermediación en el sector de la inversión de impacto en España

### Educar con éxito

23 Nov.



Tonee Ndungu, fundador de Kytabu, comparte su modelo digital para la educación en Kenia

### Rutinoterapia

24 Oct.



Presentación del método de autoayuda para la mejora de la calidad de vida de las mujeres con cáncer

Social Nest impulsa la inversión de impacto para instituciones y patrimonios familiares

### Talento vence a Pobreza

21 Nov.



CODESPA reflexiona con los invitados sobre su compromiso con la pobreza

Evento de referencia sobre emprendimiento e inversión de impacto en España

### Impact Investing Forum Fi18

13 Nov.



### Impact Forum

22 Nov.



### Medición de Impacto

11 Dic.



Monográfico sobre la importancia del impacto social en España

Agosto

Septiembre

Octubre

Noviembre

Diciembre



FOTO: ARIANNE MARTÍN





**2019**

Ideas y deseos  
de futuro

# Los objetivos para Oportunidades

## 1.

Continuar implementando el modelo híbrido, aumentando la inversión de impacto en empresas sociales en estado semilla o de crecimiento inicial y generando casos de éxito.

## 2.

Elaborar e implementar una estrategia transversal de Inmigración.

## 3.

Desarrollar el área de Medición y gestión del impacto social para ofrecer asistencia técnica y consultoría a otras organizaciones y fundaciones.

## 4.

Comenzar la creación de nuestro ecosistema africano en África del Este.



# Los objetivos para **Mentes**

1.

Convertir los Encuentros con Impacto de OVF en un referente para el ecosistema.

2.

Lograr la certificación de España para la creación del NAB (National Advisory Board para la Inversión de Impacto).

3.

Lanzar, en colaboración, el programa de formación de fellows de Acumen en España.

4.

Iniciar nuestro primer Fondo de Fundaciones en colaboración con otras 20 instituciones.

5.

Publicar el primer borrador del índice sobre la contribución empresarial al desarrollo en España.

6.

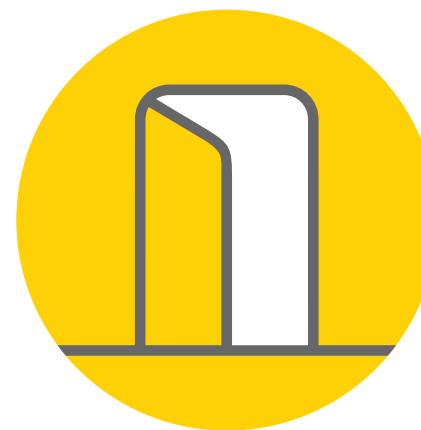
Desarrollar el área de formación en inversión de impacto y filantropía en colaboración con universidades.

# LOS ODS



## Objetivos de desarrollo sostenible

El 25 de septiembre de 2015, los líderes mundiales adoptaron un conjunto de objetivos globales para erradicar la pobreza, proteger el planeta y asegurar la prosperidad para todos como parte de una nueva agenda de desarrollo sostenible. Cada objetivo tiene metas específicas que deben alcanzarse en los próximos 15 años.



La misión de OVF está intrínseca y principalmente relacionada con los objetivos de erradicación de la pobreza y de fomento del desarrollo a través de un trabajo decente. Creemos que el acceso a un empleo digno es un motor de desarrollo para la persona y la sociedad y la mejor forma de salir de la pobreza y es por ello transversal a nuestra actividad.

# ODS por áreas

## Oportunidades

se enfoca en identificar y dar apoyo financiero y técnico a organizaciones y proyectos que se dedican a cubrir necesidades básicas para la población más vulnerable y/o de menos recursos de una forma sostenible. Concretamente, la labor de OVF incide en los ODS Hambre Cero (enfocado en el apoyo a la mejora de los ingresos de pequeños agricultores, que suponen casi un 10% de la población mundial y generan un 80% de los alimentos consumidos en África y Asia), Educación de Calidad (escolarización, acceso a la universidad y a formación profesional), Salud y Bienestar (para niños, mujeres y ancianos principalmente) y Agua Limpia y Saneamiento, ODS # 2,3,4 y 6.



“Una de cada nueve personas en el mundo está subalimentada en la actualidad; esto es, alrededor de 815 millones de personas en el mundo”.

“La mayoría de las personas que sufren de hambre viven en los países en desarrollo, donde el 12.9 por ciento de la población se encuentra subalimentada”.

## Mentes

tiene como misión principal fortalecer el ecosistema del desarrollo, fomentando alianzas estratégicas y espacios participativos entre los diferentes agentes para aprender, colaborar, difundir modelos de desarrollo sostenibles e innovadores y lograr un mayor impacto social, incidiendo directamente en el ODS #17, que aboga por la firma de alianzas para lograr los ODS.



“Un programa exitoso de desarrollo sostenible requiere alianzas entre los gobiernos, el sector privado y la sociedad civil. Estas alianzas inclusivas construidas sobre principios y valores, una visión compartida, y metas compartidas, que colocan a la gente y al planeta en el centro, son necesarias a nivel global, regional, nacional y local”.

“Por otro lado, se necesita una acción urgente para movilizar, redirigir y desbloquear el poder transformador de billones de dólares de los recursos privados para cumplir con los objetivos del desarrollo sostenible. Inversiones a largo plazo, incluida la inversión extranjera directa, son necesarias en sectores críticos, especialmente en los países en desarrollo”.









**Ellas y Ellos**  
Nuestra  
guía para  
un futuro  
mejor

# NOSOTROS



**María  
Ángeles  
León López**

Es cofundadora de la Open Value Foundation y la impulsora de la nueva visión y modelo desarrollados, que busca formas más eficientes y sostenibles para solucionar los problemas de la pobreza y lograr un mayor impacto social.

“Confiamos en las personas y en su potencial para desarrollarse; solo tenemos que abrir puertas de oportunidades.”



**Arianne  
Martín**

Está co-liderando la Fundación, ha desarrollado e implementado el nuevo modelo híbrido, y se encarga de la gestión y selección de ONGs y empresas sociales, y de la medición y gestión del impacto social.

“Me gusta como Open Value se plantea los retos de la pobreza y el desarrollo, enfocándose en abrir oportunidades económicas y de empleo, fomentando la libertad de elegir y tratando a las personas con dignidad.”



**Mercedes  
Cerero**

Colabora desde sus inicios con Open Value Foundation, coordina asuntos jurídicos del patronato, es la asesora legal para las inversiones y donaciones y colabora en la sensibilización sobre la inversión de impacto en el ecosistema.

“En Open Value, encuentro un nuevo modo de mirar a los problemas sociales: es la hora de generar un ecosistema del que surjan soluciones empresariales, concretas, viables y desde la iniciativa privada, para erradicar la pobreza.”



**Cristina  
Luque**

Es la coordinadora de comunicación y eventos de la Fundación, responsable de las redes sociales y el blog de OVf.

“Open Value es un punto de encuentro para filántropos, emprendedores e inversores en el que pueden trabajar para encontrar soluciones más eficaces a los problemas sociales, y donde el conocimiento y la experiencia de todos ellos se pueden unir para contribuir a un mundo con más oportunidades, en el que las personas juegan el papel principal”



**Álvaro  
Pérez-Pla**

Responsable de liderar el Acumen Fellows Program en España, un programa de formación en las cualidades de liderazgo y personales necesarias para combatir los problemas sociales.

“Por fin una plataforma que realiza un acompañamiento íntegro y holístico a colaboradores, trabajando en red para tejer un movimiento que conduzca a una mayor eficiencia en la disposición de los recursos para atacar los problemas de la pobreza.”



**María  
Cruz-Conde**

Responsable de las relaciones institucionales, ayudando a tejer redes y haciendo de altavoz para generar conocimiento y sensibilizar sobre la importancia de la inversión de impacto y la venture philanthropy en la lucha contra la pobreza.

“Open Value es la plataforma perfecta para unir a aquellos que creemos en un mundo más justo y libre que permita, a través de la creación de oportunidades, darle a cada persona el lugar en el mundo en el que quiera estar.”

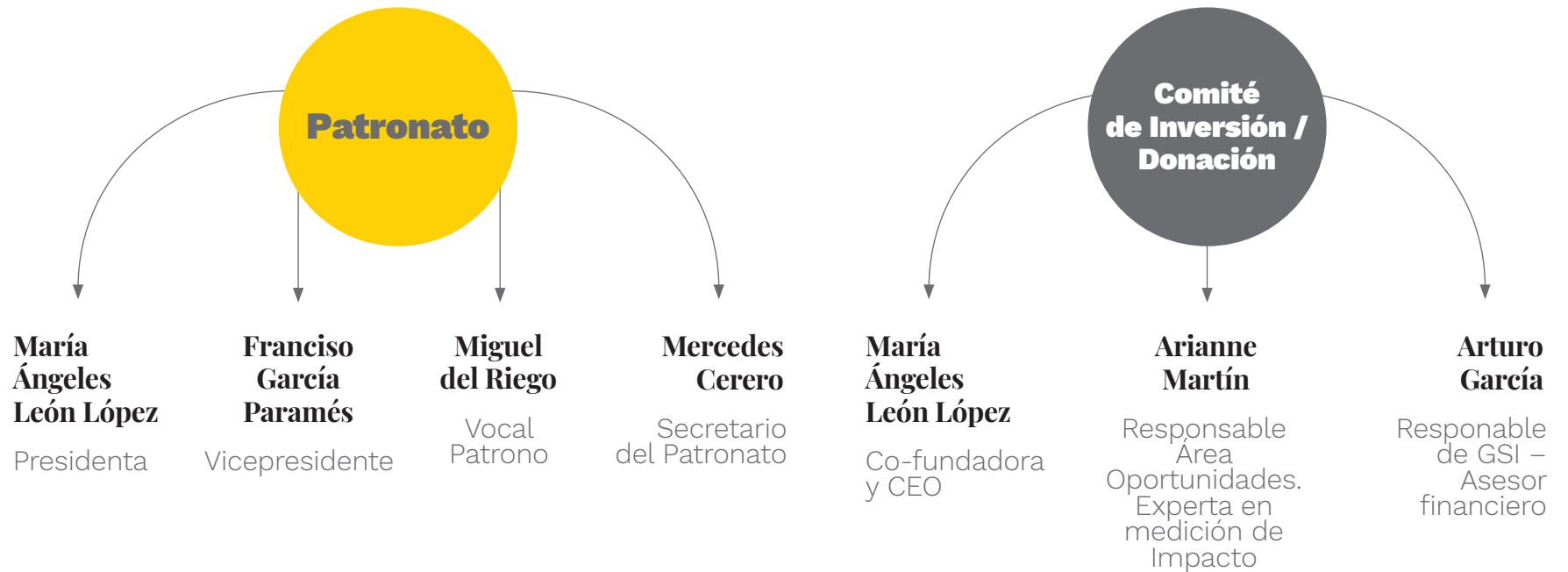


**Pablo  
Arigita**

Colabora con OVf formando parte del equipo de selección de empresas sociales además de impulsar y dar asistencia técnica a las empresas seleccionadas.

“En Open Value encuentro el lugar donde poder aunar mis ideales con mi labor profesional, realmente siento que puedo aportar valor en generar un verdadero impacto positivo en la sociedad.”

# Órganos de gobierno





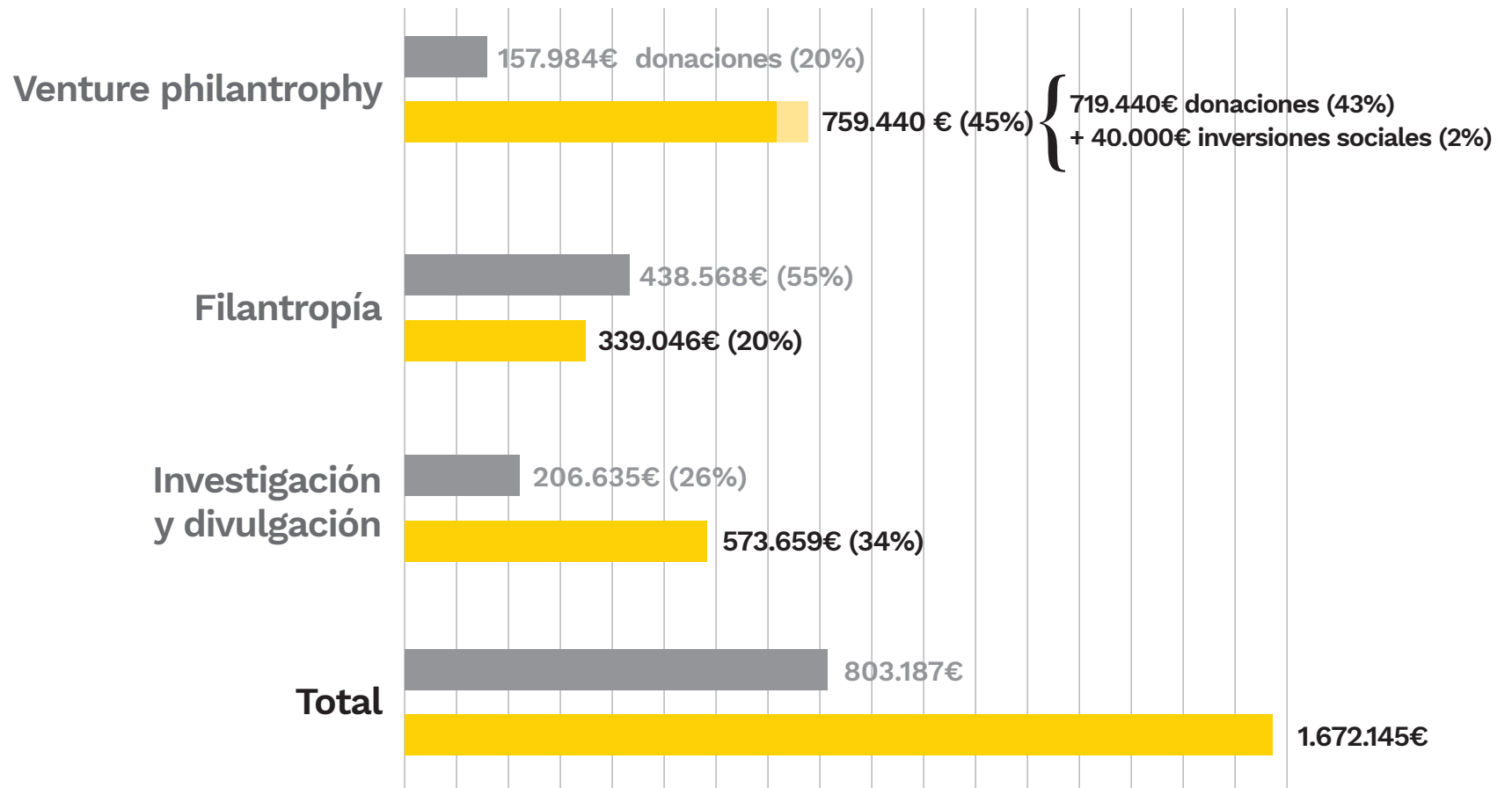
# Actividad Open Value Foundation

	<b>2017</b>	<b>2018</b>
<b>Aplicación de los fondos</b>	<b>855.147€</b>	<b>1.918.527 €</b>
Donaciones (filantropía)	736.592 €	1.632.145 €
Proyectos de inversión social	-	40.000 €
Administración de recursos	34.744 €	114.109 €
Personal	83.811 €	132.273 €
<b>Origen de los fondos</b>	<b>1.125.200 €</b>	<b>1.640.000 €</b>
Privados, particulares y empresas	1.125.200 €	1.640.000 €
<b>Balance</b>	<b>269.892€</b>	<b>33.669€*</b>

\*Si bien los datos aquí señalados de origen y destino de los fondos corresponden al año natural, el trabajo y estudio de los proyectos destinados pueden abarcar periodos superiores o entre varios ejercicios contables.

## Comparativa 2018 vs. promedio anual últimos 3 años

■ 2015-2017 Promedio anual ■ 2018 (%) Porcentaje del total



# Memoria 2018



openvalue  
foundation

**[openvaluefoundation.org](http://openvaluefoundation.org)**

Calle de José Abascal 45 Planta 0

28003 Madrid - España

Tfno. +34 91 186 03 76

[info@openvaluefoundation.org](mailto:info@openvaluefoundation.org)

